

△▽68000用

ARCUS ODYSSEY

—アークス・オデッセイ—



PLAYING MANUAL



■ゲームを始める	2
ゲームの開始	2
メインメニューの選択	3
■MIDI対応	4
接続	4
MIDI正常動作のためのチェックポイント	5
■ゲーム画面の見方	6
■ゲーム内容	7
■操作方法	8
キーボードによる操作	8
ジョイスティックによる操作	8
ウインドの操作方法	9
■レベルアップについて	10
力の宝玉	10
魔力のクリスタル	10
魔法について	11
■パスワードの遊び方	12
パスワードについて	12
2人プレイ時のステージ間移動	12
■データセーブ	12
■アイテムについて	13
■各キャラクターの特徴	14
■パーティキャラクター	15
■敵キャラクター	16
敵キャラクター紹介	16
カスタミラ	17
■バックボーン	18
血の満月の夜	18
運命	19
■ご注意	20
■ユーザーサポート	21
■サポートシート	22

ゲームの開始

- ★ハードディスクが接続されていない場合
本体の電源を投入後、ドライブ0に【ディスク1】、ドライブ1に【ディスク2】を入れてリセットボタンを押してください。
- ★ハードディスクが接続されている場合
ドライブ0に【ディスク1】、ドライブ1に【ディスク2】を入れて、(OPT1)キーを押しながら、リセットボタンを押してください。
なお(OPT1)キーはオープニングデモが始まるまで押し続けてください。
- ★X68000にMIDIを付けてご使用の場合
本製品は以下のMIDIに対応しています。お手持ちのMIDIが対応しているかどうかお確かめください。

ローランド社製
MT-32
CM-32L
CM-64

MIDI、ミキサー等の電源がOFFになっていることを確認してください。そのうえで、『MIDI』→『その他周辺音響器具』→『X68000本体』の順に電源を入れます。ドライブ0に【ディスク1】、ドライブ1に【ディスク2】を入れて(登録)キーを押したままリセットボタンを押してください。

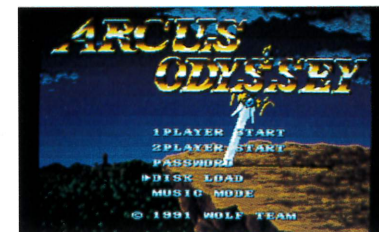
(登録)キーはオープニングデモが始まるまで押し続けてください。

- ★X68000にHD(内蔵含む)とMIDIをつけてご使用の場合
MIDI、ミキサー等の電源がOFFになっていることを確認してください。そのうえで、『MIDI』→『その他の周辺音響器具』→『X68000本体』の順に電源を入れます。
ドライブ0に【ディスク1】、ドライブ1に【ディスク2】を入れて(登録)キーと(OPT1)キーを押しながらリセットボタンを押してください。
(登録)キーと(OPT1)キーはオープニングデモが始まるまで押し続けてください。

オープニングデモの後、メインメニューが表示されます。(オープニングデモはショットボタン(A/OPT1)を押すことによって飛ばすことが可能です。)
ディスクの入れ替えについては画面に指示が出ますので、それに従って行なうようにしてください。

メインメニューの選択

テンキーの「2」と「8」、またはジョイスティックの上下で選択してください。Aボタン、またはOPT1キーで決定となります。

**1 PLAYER START**

1人でゲームを初期状態(キャラ選択～1ST)から開始します。

2 PLAYER START

2人でゲームを初期状態(キャラ選択～1ST)から開始します。

PASSWORD

表示されたパスワードを入力し、前回の続きからゲームを開始します。(パスワードを使用すれば、2人プレイ時、異なるレベルのキャラを転送してることが可能です) P12参照

DATA LOAD

ディスクにセーブされたデーターをロードして、前回の続きからゲームを開始します。(パスワードと異なり、セーブされた時点のデーターでしかプレイできません) P12参照

MUSIC MODE

ゲーム中の設定を変えて楽しむためのモードです。上下で項目を選択、左右で内容の変更になります。

★MUSIC (01～)

ゲーム中に使用されている音楽を聞くことができます。

★SOUND EFFECT (01～)

ゲーム中に使用されているSF(効果音)を聞くことができます。

★EXIT

カーソルにあわせてOPT1キー、またはAボタンでメインメニューに戻ります。

MIDI対応

本製品は以下のMIDI音源に対応しております。お手持ちのMIDI音源が対応しているかどうか御確認ください。

ローランド社製
MT-32
CM-32L
CM-64

★本製品はMIDI音源に対応しております。内部音源によるBGMでも十分な迫力でお楽しみいただけますが、MIDI音源をつなげば更に素晴らしいオリジナルBGMでお楽しみいただけます。MIDI音源をお持ちの方はぜひお試しください。

★MIDI音源にはスピーカーが装備されておりません。使用時にはスピーカー等の音声出力装置につなげてお楽しみください。

★効果音はMIDI対応となっております。音量はX68000の本体ボリュームによって調節してください。

※MIDI(ミディ/Musical Instrument Digital Interface)

演奏状況をその他の対応機器に伝える為のデータ規格。本製品ではBGMの演奏データを、MIDIケーブルによってMT-32等の音源機器に送っています。これによってその音源機器特有の音を用いてBGMをお聞きいただけます。

MIDIについて詳しく知りたい方は市販の専門書などをお読みください。

接続

X68000にMIDI音源を接続するには以下のものがが必要です。

- 1.別売りのMIDIボード CZ-6BM1(SHARP)または SX-68M(SYSTEM SACOM)
- 2.対応しているMIDI音源
- 3.MIDIケーブル

それぞれの詳しい接続方法についてはMIDIボードやMIDI音源に付属されているマニュアルをご覧ください。

※MT-32 CM-32L CM-64は、ローランド社の登録商標です。

MIDI対応

★MIDIをつけた上での起動方法についてはP22の「ゲームを始める」をお読みください。

★MIDI端子より出力される送信データは、個人で楽しむ目的以外では使用しないでください。使用した場合、法律によって罰せられることがあります。

MIDI正常正動のためのチェックポイント

★電源がOFFになっていませんか？

★X68000とMIDIボード、MIDI音源本体の接続は大丈夫ですか？

★MIDI音源のボリュームは最小になっていませんか？

★MIDIボードのディップスイッチは出荷時のままですか？

★ケーブルの長さはどうですか？

ケーブルの長さが5メートルを越える場合、信号が正常に伝わらない場合があります。

★ミキサーをご使用の場合はミキサーの調節を確認してください。

★MIDIから出力される音が止まらなくなった場合は、いったん電源を切ってから起動しなおしてください。

ゲーム画面の見方

ゲーム画面はアクション画面の他に、現在の自分のキャラクターの状態や、使用可能なアイテム(または魔法)等を表示します。



- ①スコア……………敵を倒すとその評価が得点として、ここに表示されます。左側が1P、右側が2Pの表示になります。
- ②HP……………敵の攻撃を受けると減っていきます。HPがなくなるとゲームオーバーとなります。左側が1P、右側が2Pの表示になります。
- ③選択アイテム(魔法)……………現在Cボタンを押すことで使用できるアイテム(魔法)を表示します。左側が1P、右側が2Pの表示になります。

ゲーム内容

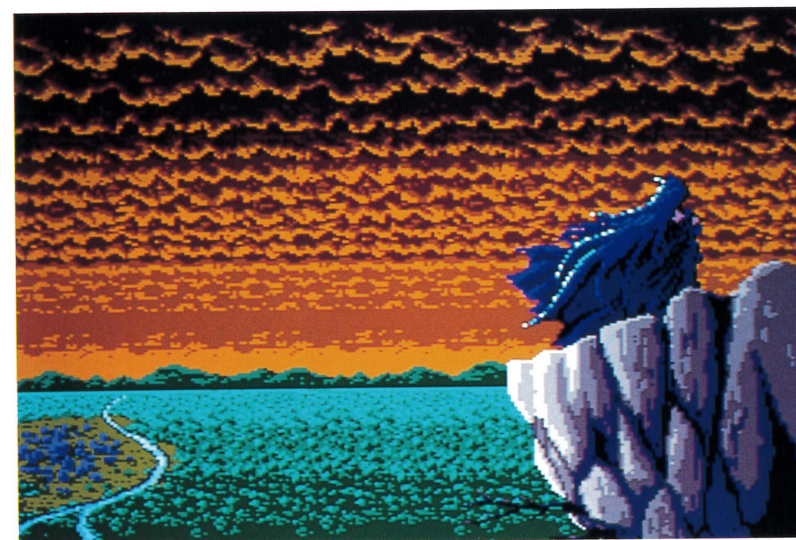
このゲームは、いくつんだ迷宮を多々現れる魔物と闘いながら進んで行き、ステージの最後に待ち構える強力な怪物を倒すことでステージクリアとなります。

しかし、ただ進むだけでクリアさせてくれる程、敵もあまくはありません。8つの展開に分かれた迷宮にはそれぞれ、勇者達の行く手を阻むべく仕掛けられた大がかりなトラップが存在しています。まずはそのトラップの謎を説き明かすことが、勇者であるあなたの目的となるでしょう。勿論、仕掛けられたトラップは先の迷宮へ進めば進む程、複雑になり説き明かすことがより困難となります。

しかし御心配なく。あなたを助ける味方もきつという筈です。味方の助言はよく聞いてください。あなたの知恵と判断力しだいでなによりもありがたい助けとなるでしょう。

あとは、あなたの勇気とテクニックを駆使し、再びアルカサスに安らぎの日々を取り戻してください。

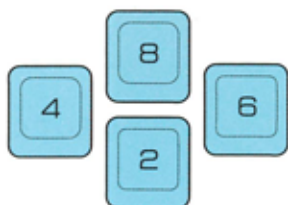
では御武運をお祈りしています……。



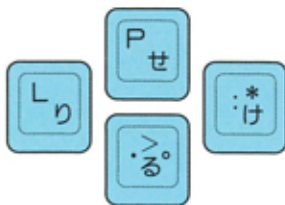
「アークス・オデッセイ」はキーボードとジョイスティックの両方でお楽しみいただけます。
より楽しくゲームをプレイしていただく為に、ジョイスティックの使用をお勧めします。

キーボードによる操作

【1P】8方向移動



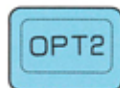
【2P】8方向移動



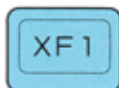
攻撃/防御



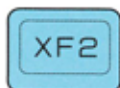
魔法・アイテム



攻撃/防御



魔法・アイテム



ウインドを開く

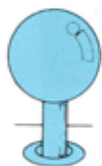


ESCボタンを押す

【攻撃ボタン(OPT1/XF1)を一定時間押すことで、防御の体勢をとることができます。】

ジョイスティックによる操作

8方向移動



攻撃/防御



Aボタン

魔法・アイテム



Bボタン

A+Bでウインドを開きます。

【攻撃ボタン(Aボタン)を一定時間押すことで防御の体勢をとることができます】

基本的にはAを押しながら、Bを押す(防御の体勢でアイテム使用ボタンを押す)ことでウインドを開くことができますが、キーボードのESCボタンによってもサポートできます。

ウインドの操作方法

ウインドは、現在所有しているアイテムを表示するとき以外に、使用アイテム(魔法)の変更、魔法をレベルアップさせるといった役割を持っています。

ショットボタン(A/OPT1/XF1)決定、(B/OPT2/XF2)でキャンセルします。

(ウインドの見方)

マジックレベル表示バー(選択不可)
所有している魔力のクリスタル
所有しているアイテム
所有しているイベントクリアアイテム(選択不可)

アイテムの選択方法

ウインド三段目のアイテム表示欄にカーソルを移動し、使用したいアイテムに合わせてショットボタン(A/OPT1/XF1)を押します。

固定カーソルが表示されれば、使用可能となります。

魔法を使用するには、表示欄左のMマークを選択してください。

魔法のレベルアップ方法

魔力のクリスタル表示欄のクリスタルにカーソルを移動し、方向ボタンの左右で幾つ使用するかを選択し、ショットボタン(A/OPT1/XF1)を押して決定します。マジックレベル表示欄のバーがアップすれば、レベルアップしたことになります。

なお各キャラの上限レベルは越せません。(P11参照)

BreakキーまたはジョイパッドのL+R同時押しでポーズメニューが開きます。

・Windowsキーボードのキーアサイン

	1P	2P
移動	2,4,6,8	>,L,*,P
攻撃/防御	F11	Alt
魔法・アイテム	F12	無変換

レベルアップについて

このゲームでは2種類のレベルアップが存在しています。
基本的にどちらもアイテムを取る(使用)ことにより、レベルアップが可能となります。

力の宝玉(HP・攻撃力のレベルアップ)

ステージの最後に待ち受ける魔物が隠し持つ宝玉を取ることで可能な永久的レベルアップです。(ただし、全てのボスキャラが持っているとは限りません)

宝玉の色が規則的に変化しますので、希望の能力値の色の時(HP→青・攻撃力→赤)に取ってください。色に従った能力がレベルアップします。

魔力のクリスタル(魔法のレベルアップ)

あらかじめ配置されていたり、敵を倒すことで出現するクリスタルを取ることで使用可能な一時的レベルアップです。

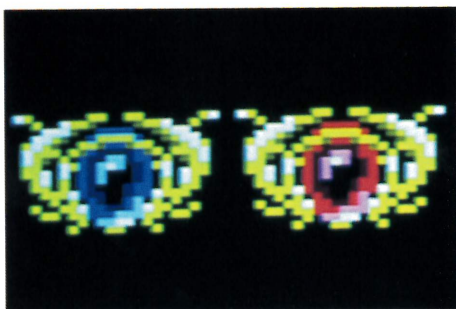
クリスタルは取る事でアイテムとしてストックされていきます。

ただし数取るだけではレベルを上げることはできません。

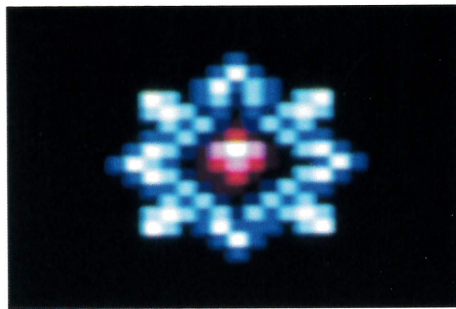
ウインドを開き、使用することで初めて魔法のレベルを上げていくことができます。(P9参照)

レベルを上げればより強力な魔法を使用できますが(キャラクターにより最大レベル5まで)その分使用回数も制限を受けていきます。また、ストック可能なクリスタルの数は最大6個までです。(キャラクターの持つ魔法の基本レベルは上げることはできません)(P11参照)

力の宝玉



魔力のクリスタル



レベルアップについて

魔法について

魔法はレベルにより以下の様は役割を持ちます。が、これはあくまでも参考資料にすぎません。実際の使用方法、目的はプレイヤーの意思や戦略次第で決定します。効果や使用すべき場所などはあえて記入しませんので、魔法を使った攻略などは自分でたててみてください。

レベル1	各キャラクターの持つ特殊な魔法。主に防御や回復。
レベル2	攻撃の補助的な役割を果たす。 従来のキャラクターの攻撃より幾分強力。
レベル3	攻撃の補助的な役割を果たす。 レベル2の魔法より強力。 (エリンの最大レベル)
レベル4	一定範囲の敵にダメージを与える。 (ジェダとディアナの最大レベル)
レベル5	画面上の敵を全滅する。 ボスには大ダメージを与える。 (ヴィドの最大レベル)

魔法を有効に活用する為のアドバイス

レベル1の魔法使用時に発生する光は要注意！光自体に触れることで、何かいいことがあると思いませんか？



パスワードについて

各ステージをクリアすると画面上にパスワードが表示されます。パスワードを書きとめておくと、一度電源を切っても、次回そのステージの最初から始めることが可能となります。

入力の方法はスタート画面でパスワードの項目を選択し、左右ボタン[4/6][←/→]でカーソルを移動し、上下ボタン[8/2][Pセ/・>]で入力する文字を選択します。全文字を入力した後はショットボタン(A/OPT1)を押した時点で決定します。

2人プレイ時のステージ間移動

2人プレイ時では、パスワードを控えておきさえすれば、異なったレベルのキャラクター同士でゲームができます。

(ただし、同じキャラクター、同じパーティキャラを選択していた場合、この遊び方はできません。)

パスワードの入力方法は1P時と同じです。

データセーブとデータロード

ステージクリア(パスワード表示)することにより、その時点でのプレイヤーの状態が自動的に、ディスクへセーブされます。このデータと呼び出すには、タイトル画面のデータロードを選択して、1P側のショットボタン(OPT1/A)を押してください。なお、ディスクセーブのデータでは、2プレイ時のステージ間移動はできません。



※X68000 Zでは自動セーブされません。

タイトル画面のデータロードを選択するとステージ1からスタートします。パスワード入力またはステートセーブを利用してください。

迷宮内には数多くのアイテムが存在しています。

アイテムにはその数だけ効果があり、いずれも勇者の行動を補助してくれます。ここでは過去の探索により確認された何点かを紹介しましょう。

清き体の解毒草

何種かのモンスターが有する毒により、その体が犯された時は迷わずこの草を口に含むべきである。

この草は世の中に存在するあらゆる毒をも浄化し、毒に蝕まれた体を癒してくれる筈である。



清き能力の解毒草

魔物の放つ毒は、時に勇者達の魔法を封じることもある。魔法は魔物に立ち向かう為、必要不可欠な力。

魔法を封じられたら、すかさずこの草の花粉を浴びると良い。花粉の持つ強力な魔力が呪いをたちどころに浄化するだろう。



リバースドール

人形にはある種の命があるという。それもそんな人形の一種だろう。勇者の命が尽きた時、この人形は一度だけ身代わりとなり、勇者をこの世に蘇らせてくれる。



死なすの薬

どこの魔道士がこんな物を作り出したのか、この薬を身にかければ、あらゆる攻撃が勇者をそれる。永久に、という訳にはいかないが、とりあえず、しばらく“死”の心配はしなくていい。



この他にもアイテムは存在する。しかし、その効果は自分の目で確かめて欲しい。

ジェダ・チャフ



“ティアマットの剣”を有す。剣はその鋭い切れ味ゆえ真空波を繰り出す。ジェダはその真空波を駆使して、敵を切断する。後はまた、魔法にも精通した知識を持っており、炎系列の魔法を使用できる。その聖なる炎を利用した、“ヒアームの呪”は、自らの防御力を高める。

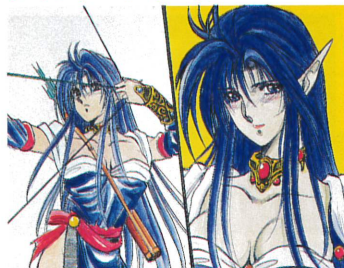
エリン・ガーシュナー



武器の中でも最も使い難いチェーンソードを駆使する。その威力は、鋼の如き鎧をも貫く。

魔法の知識を持たぬ彼女は、風の精霊の力を秘めた“シルフのプレスレット”を使用し、かろうじて風系列の魔法を使用する。また、シルフの風により毒の浄化を可能とする。

ディアナ・フィレリア



ロングボウを使用し、遠方の敵を狙撃する。また矢の跳ね返りを利用して、死角の敵に打撃を与える技術を持つ。信仰深き彼女は、レアティを神とす光の教えを受けており、ライトニング系の魔法を使用する。その光の力を使った“ライトヒーリング”は傷ついた体を瞬間に癒す。

ヴィド・シア



邪神の力を借りることで、ウィズプを思いのままに操る。その力は強力で、いかなる強大な魔物も震え上がるという。また、彼の使用する召喚系の魔法は最強を誇る。

自らの持つ魔力の放出は、敵にかけられた魔法の封印を無効にする。

味方は何も助言をしてくれるだけとは限りません。中には行動を共にしてくれ、魔物を倒す手助けをしてくれる者もいます。

狭い迷宮を多人数で行動するのは不利なので、勇者は基本的に一人しか連れていくことができません。ですが、彼らの攻撃力には目を見張る物がある筈です。

それでは、その一部を紹介しましょう。

フレリア・アシナイエ〈♀ 21歳〉

代々の邪教狩人の血筋に生まれ、幼いころより光の魔導師として教育されてきた。

高名な邪教狩人だった父に憧れ、母親のきびしい反対をうけながらも、それを押し切り邪教狩人の道を選ぶ。彼女が放つ光の魔法は、いかなる強力な邪神とて、3歩は後ずさりといわれる。



カウデガ・イハーグ〈♂ 36歳〉



もとはアルカサス王国の騎士だったが、覚えのない罪で裁かれ国を追放される。

11年前に賞金稼ぎとなり、その後、知り合った相棒と“デスロード”と呼ばれるようになるチームを組む。振り回す斧は世の中に存在する全ての悪党はおろか、魔物すら震えあがらせる。

カーディル・ヘレン〈♀ 26歳〉



もともとはある国の貴族の次女だったが、やたら気取った生活に嫌気がさし家を飛び出した。その後、自分の力で大金を得る事を夢見て盗賊になる。同業者間では“美貌の女豹”として有名。薬学に精通しており、延焼する液体で内部を満たしたナイフで身を守っている。

敵キャラクター紹介

迷宮内には数多くの敵が存在しています。ここでは、その一部を紹介しましょう。

ハンダゴン

水中でも陸上でも活動可能な両棲種族である。

何故か知性を持っており、鉄を加工した鋸を投げて攻撃してくる。どうやら親玉が存在するようだが、その所在は不明である。



ケフロギー

波立ちの静かな水を好んで生息する巨大な蛙。

その巨体を利用した体当たりと、強烈な威力を持つ舌を使って獲物を捕る。口内で暴れられないよう、獲物を弱らせてから食べる故の習性である。



スパイドナイト

洞窟内に生息していた巨大な蜘蛛を魔法によって改造し、戦士とした魔物である。

鋭い真空波を発生し、それを利用して攻撃してくる。



ギナサーク

ダークサイド

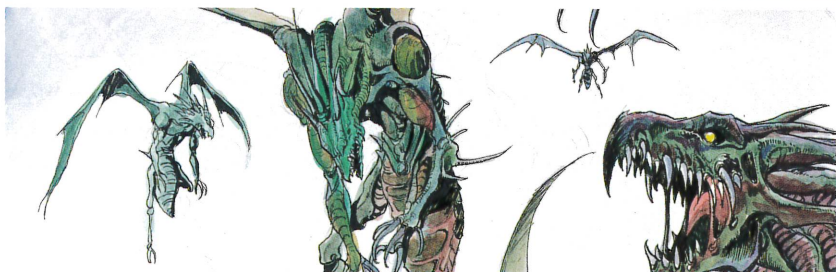
魔皇3人衆の一人。浮遊神殿の守人であり、闇側の風の精霊でもある。普段は人の姿をし、世をたばかっているが、真実の姿は神殿に巣くうどの魔物よりも不気味だと言われる。



ラグナディア

アルカサスの生物とは違う、特異な形態をしている魔物。

体内に無数の小竜を養っており、その小竜を利用して自分の身を護る。移動こそしないが、その攻撃力はあなどれない。



カストミラ

アルカサスの神話の一端に語られる、類稀なる美しさと裏腹の、至高の権威さと最強の魔力を持つ悪魔。

“神の泣く穴”に生息するあらゆる魔物にあがめられ、邪悪な神として浮遊神殿に称えられる。幾千の姿を持つともいわれているが、神話にはただ“邪悪な美しさを持つ女性”としか記されてなく、真実は誰も知らない。

人の憎しみや争いといった混沌を好み、平和や協調を極端に嫌う。それゆえ世の中を破滅させ、自らの理想のする歴史を創造しようとたくらむ。



血の満月の夜

この地“アルカサス”には、遙かなる昔訪れた、破滅と希望の伝説がある。

強大な悪魔カストミラと、光を操る魔女レアティの戦いの伝説……。

魔女レアティの勝利はアルカサスに光をもたらし、彼女が残した一本の剣は、退廃した人々の心を希望で満たしたと伝えられる。その剣は“レアティの力”と呼ばれ、永い間、多くの民に信仰されていった。

そして時は流れ、その伝説が神話と化した時代……。

今再び、カストミラ復活の為に動き出す者がいた。

この世の破滅、強き者が全てを牛耳る混沌とした世界を望むカストミラの信者達である。彼等は彼等が神とあがめる“カストミラ”復活の為、その力を抑える邪魔な存在、“レアティの力”をアルカサスの王の手より盗み出す。

レアティの残留魔力封印の為に……。

ことの重大さに王は慌て、この先おこるであろう災厄に恐怖した。

伝説の再来に。

王はアルカサスに伝令を走らせ、“カストミラ”の従者が根城とする“神の泣く穴”へ挑む勇者を募った。かけられた多額の賞金に、多くの者がつられ、そして魔の穴へ挑んだが、誰一人として帰ってくる者はいなかった。

やがて、剣を盗まれた7日後……王の前に2人の勇者が現れた。彼らの目的は賞金でも、名声でもはかった。王は、彼らに伝説の魔女“レアティ”の姿を見た……。

“高き山の頂きに邪悪の力でそびえし神殿の現れん時、神は力を失い、再び退廃と混迷の時代訪れん。その時、世は闇の夜が覆い、月は血の涙を流すであろう”

アルカサスに伝わる予言にある、浮遊神殿が姿を見せた時……、“カストミラ”の魔力が強まる一千年に一度の“血の満月”の夜となる。

その時まで、わずか半日。

果たして、“レアティの力”の奪還はなるのか？

邪悪なる神の復活を阻止できるのだろうか？

闇の伝説が一千年の眠りから覚める時、一本の剣を巡り、新たな英雄伝説がその幕を開いた……!!

運命

ジェダ・チャフ

城の異変に気付き、そして不吉な予感を感じたジェダが、剣座室で見たものは……、見張りの死体と、“レアティの力”を持った不気味な風体の男だった。ジェダは剣を抜き、身構えたが、気付いた時すでに男の姿はそこになく、後には主のいない剣座と不気味な笑い声が響くだけだった。自分がいながらにして、“レアティの力”を奪われた……。

騎士として、責任を感じたジェダは、責任を義務と変え戦いを決意する!!

エリン・ガーシュナー

放浪の女戦士エリン・ガーシュナーが、たまたま立ち寄った村で出会った少年。宿屋の主人でさえ語りかけるのをためらうエリンに、少年は旅の、そして彼女の武勇伝を聞きたがる。その明るさと無邪気さに、エリンは少年に心を開き、少年の望む話を聞かせてやった……。

だが……、その村をカストミラの信者による略奪の為に殺戮が襲った時、少年はエリンの腕の中で息絶える。エリンの瞳から、一筋の涙が頬を伝う……。

……その時、誓った復讐のため、彼女は闘いの決意を固めた!!

ディアナ・フィレリア

“レアティの力”が奪われたという話は、それを信仰の対象とす、ディアナ率いるエルフの村に、その日の内に広まった。ディアナは猛者を率いて、剣を奪還すべくカストミラの信者ら根城の“神の泣く穴”へ挑むが、あまりの力の差は、無残な敗北を迎える。仲間の身を呈した援護にかろうじて命を救われたディアナだったが……。

仲間の仇討ちと、一族の誇りをかけ、ディアナは闘いを再度決意する……。

ヴィド・シア

すれ違った男の手に、ヴィドはその男に似合わぬ物をもとめた。それは、魔学者ならば知らぬ者はない。……“レアティの力”。ヴィドは、その気配から男を魔物と見破り戦いを挑む。だが、結果はあまりの魔力の差による敗北に過ぎなかった。邪神を召喚することにより辛うじて命を取り留めたヴィドではあったが、彼の瞳は屈辱と、決意に燃えていた。

敗北……それはこのプライド高き老魔学者を闘いへと赴かせる理由として、充分であった。

ご注意

- ★このプログラム及びマニュアルは著作権で守られています。よってこれらの内容を、個人使用以外の目的で当社に無断で複製、転用した場合は法律上の罰則が課せられます。
- ★純正ディスクドライブ以外での動作は保証しかねます。
- ★本製品、及びマニュアルは予告なしに仕様変更する場合があります。ご了承ください。
- ★MIDI、MIDIボードなど本製品以外のものについてのご質問はお答えいたしかねます。ご了承ください。
- ★製品には万全を期して出荷しておりますが、内容の不良、不足ほかご不満がございましたら当社「アークス・オデッセイ」ユーザーサポート係までご連絡ください。
- ★ゲーム内容に関するご質問は誠に勝手ながら一切お断りしております。

ユーザーサポート

もしプログラムが立ち上がらなかったり、立ち上がった後も正常に動作しなかった場合は、もう一度「ゲームを始める」の項をお読みになった上、以下のことをお確かめください。

1. ディスケットは正しくセットされていますか？
2. 周辺機器と本体の接続不良はありませんか？
3. お手持ちの機種と本製品は対応していますか？

それでも正常動作しなかった場合はお買い求めのソフト・ウェア・ショップの担当者にご相談ください。他の同機種ハードウェアで正常動作する場合、お手持ちのハードが故障している恐れがあります。

以上の点をご確認の上で、なお製品の不良が考えられる場合は「ユーザーサポートシート」に所定の事項をお書き添えの上、パッケージごと製品を当社「アークス・オデッセイ」ユーザーサポート係までお送りください。

なお、お客様の誤動作による不良の場合は規定の手数料を申し受けますのでご了承ください。

ユーザーサポートのあて先

〒170 東京都豊島区北大塚2-10-6 6セントラルビル6F
ウルフチーム
「アークス・オデッセイ」ユーザーサポート係
TEL (03)5394-5565 平日10:00~17:00

※機種名等、できるだけ詳しく記入してください。

お客様氏名 : _____

お客様住所 : _____

お客様電話番号 : _____

コンピューター機種名 : _____

拡張メモリ : _____

ディスプレイの機種名 : _____

ハードディスクの機種名 : _____

外部ドライブの機種名 : _____

MIDIボード : _____

その他拡張ボード : _____

問題点に至るまでの操作 : _____

